



ESTADO Y CONDICIÓN DE CULTIVOS

16 DE SEPTIEMBRE DE 2021



DEPARTAMENTO & REGIONES

JEFE DE ESTIMACIONES AGRÍCOLAS

Ing. Esteban J. Copati
ecopati@bc.org.ar

ANALISTA DE CULTIVO

Ing. Martín López
martinlopez@bc.org.ar

ANALISTA DE CULTIVO

Ing. Daniela A. Venturino
dventurino@bc.org.ar

ANALISTA DE CULTIVO

Ing. Andrés Paterniti
apaterniti@bc.org.ar

RELEVAMIENTO TELEFÓNICO DE DATOS Y ANÁLISIS DE ESTADO Y CONDICIÓN DE CULTIVOS

Justo Fernández Vidal
jfernandez@bc.org.ar
Trigo y Girasol

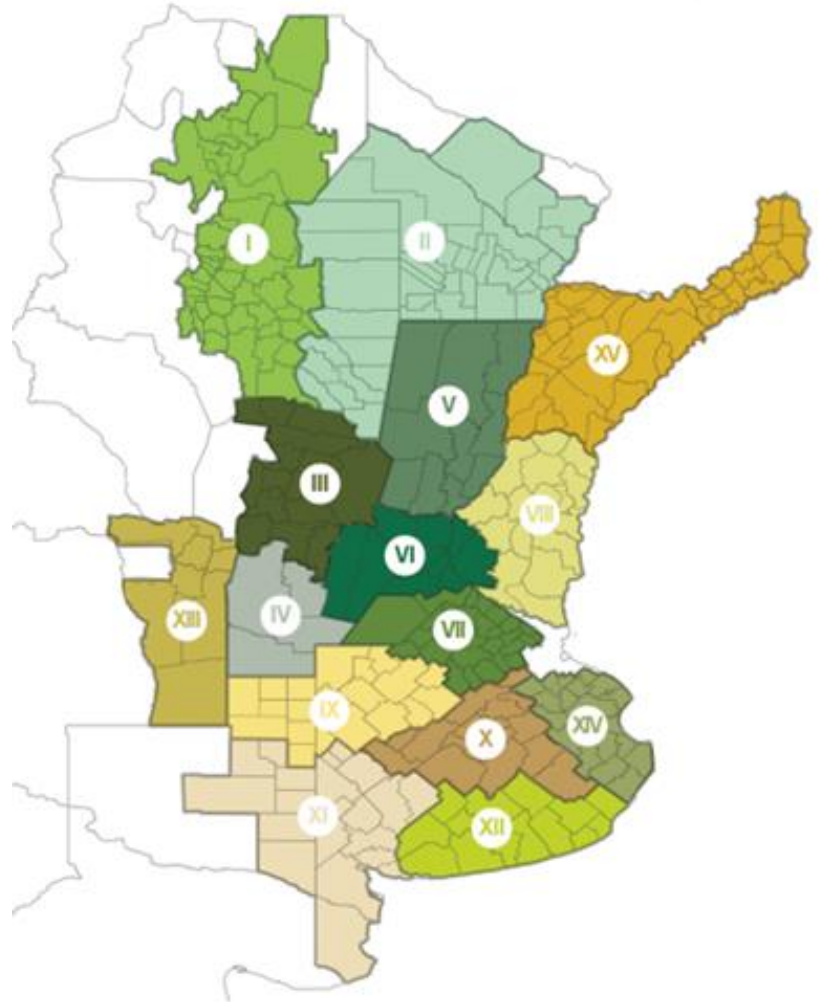
Jorgelina Mediate
jmediate@bc.org.ar

Florencia Rostagno
frostagno@bc.org.ar

CONTACTO

Av. Corrientes 123
C1043AAB - CABA
Tel.: +54 11 4515 8200 | 8300
estimacionesagricolas@bc.org.ar
Twitter: @estimacionesbc

ISSN 2408-4344t



I - NOA (Noroeste Argentino)
II - NEA (Noreste Argentino)
III - Centro-Norte de Córdoba
IV - Sur de Córdoba
V - Centro-Norte de Santa Fe
VI - Núcleo Norte
VII - Núcleo Sur
VIII - Centro-Este de Entre Ríos

IX - Norte de La Pampa - Oeste de Buenos Aires
X - Centro de Buenos Aires
XI - Sudoeste de Buenos Aires - Sur de La Pampa
XII - Sudeste de Buenos Aires
XIII - San Luis
XIV - Cuenca del Salado
XV - Corrientes - Misiones

Agradecemos el aporte de nuestra Red de Colaboradores en todo el país.

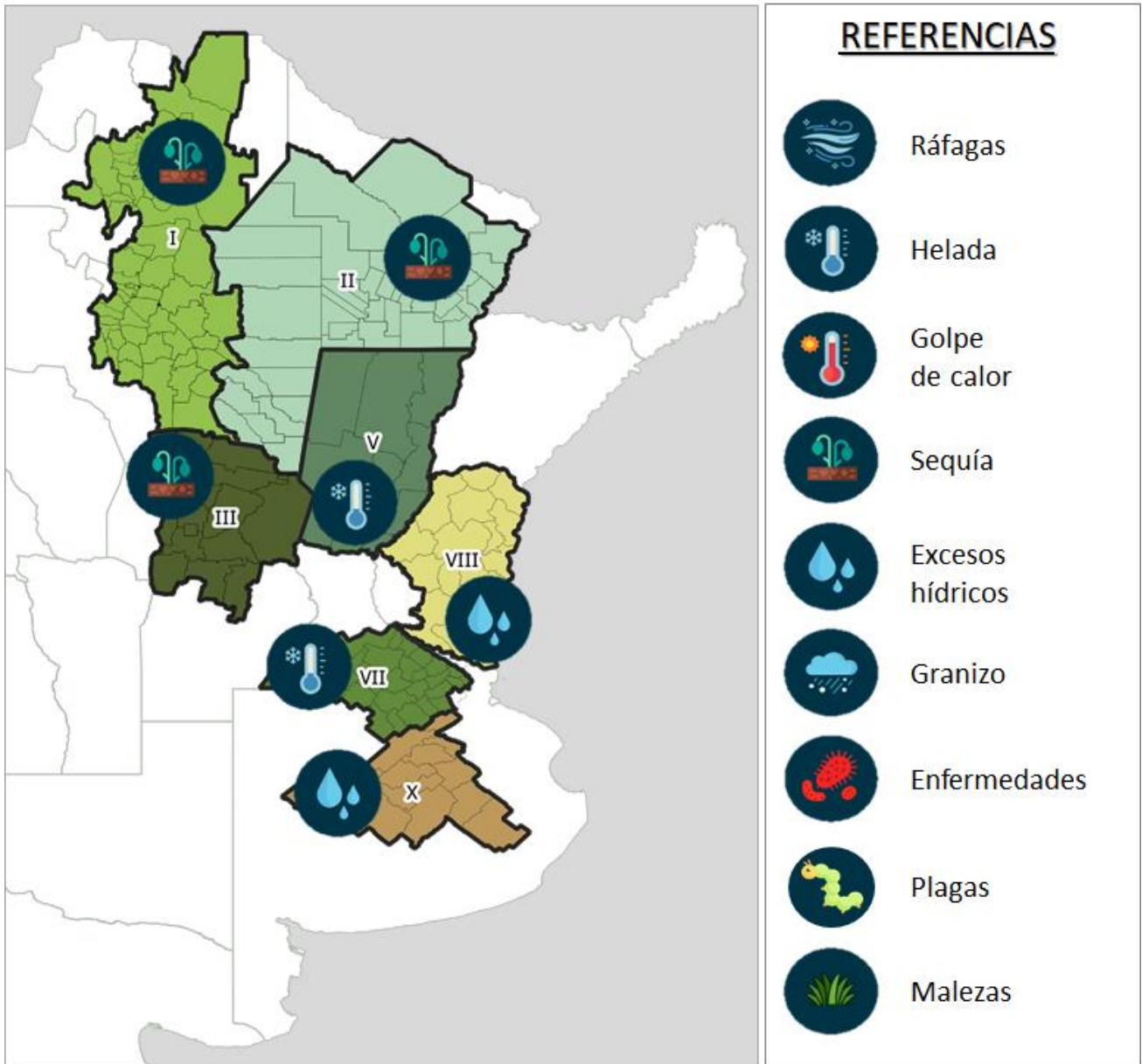
PRECIPITACIONES EN EL CENTRO Y SUR DE ÁREA AGRÍCOLA MEJORAN LA CONDICIÓN DEL TRIGO

A lo largo de los últimos siete días el trigo ha mostrado un significativo contraste en su condición hídrica y de cultivo entre las distintas regiones del área agrícola nacional. Hacia el norte, la condición hídrica Regular/Sequía informó un aumento de 4,4 puntos porcentuales, pasando de un 83,6 % en nuestro informe previo a un 91,6 % en la actualidad. Mientas tanto, sobre el sur del área agrícola, la condición hídrica mejoró 4,5 pp, con un 3,5 % del área implantada aun reportando una condición entre Regular/Sequía. En paralelo, la condición de cultivo Excelente/Buena informó una mejora de 8,1 pp, pasando de un 60,1 % en nuestro informe previo, a un 68,2 % en la actualidad. En cuanto a la fenología, a nivel nacional un 44,9 % de la superficie sembrada alcanzó la etapa de encañazón y un 13,7 % se encuentra espigando. Los cuadros más adelantados en su fenología se ubican sobre el norte del área agrícola, en la región NOA, en donde un 18 % de la superficie sembrada transita etapas de grano pastoso.

Por otra parte, luego de dar por finalizadas las labores de implantación sobre el NEA, la siembra de girasol registra un avance del 21,5 % en el total nacional, mostrando un progreso de 6,1 puntos porcentuales con respecto nuestro previo informe. A la fecha, el avance de siembra continúa registrando un adelanto interanual de 6,5 puntos porcentuales y una demora de 9,1 puntos porcentuales en relación al promedio de las últimas cinco campañas. Del total del área implantada a la fecha, un 78 % muestra una condición hídrica Regular/Sequía, lo que implica una desmejora de 2 puntos porcentuales respecto al informe previo.



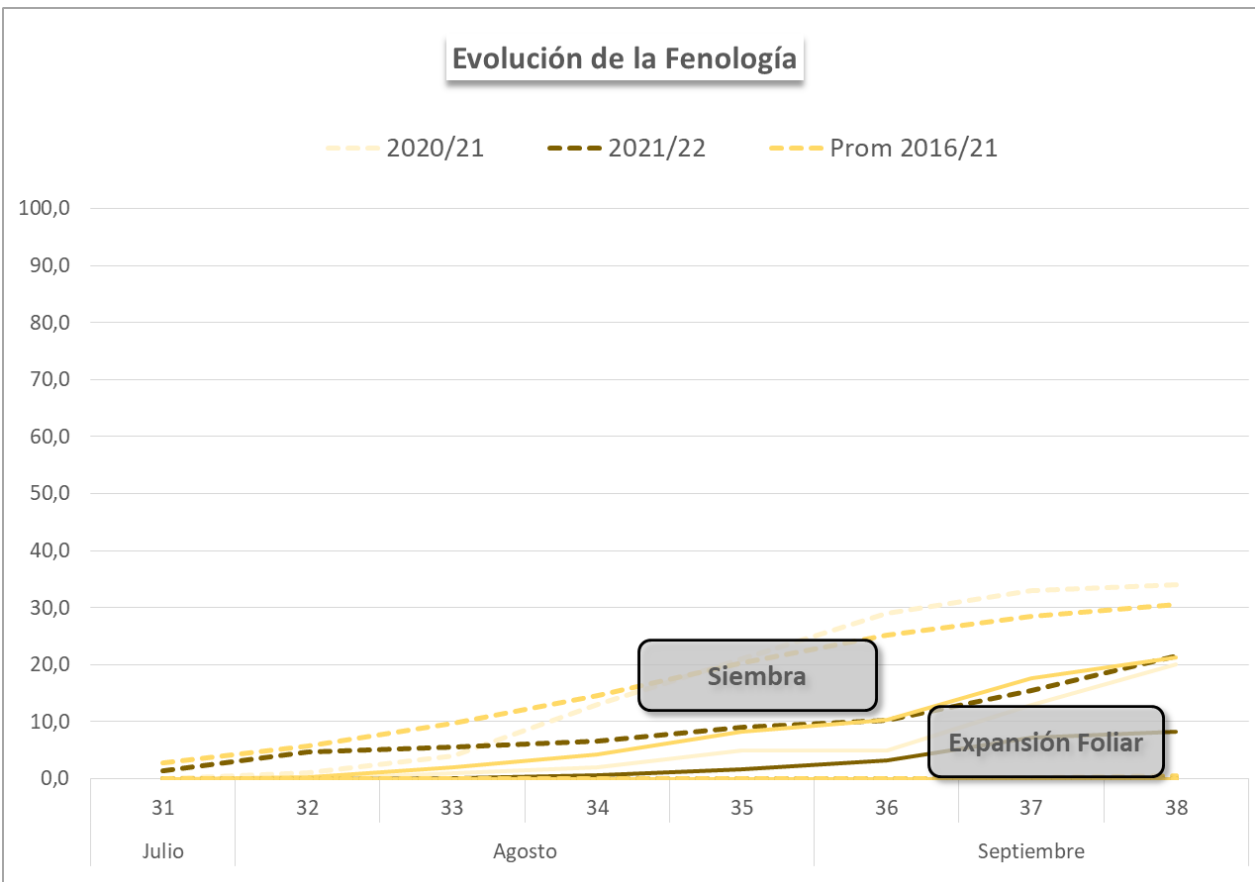
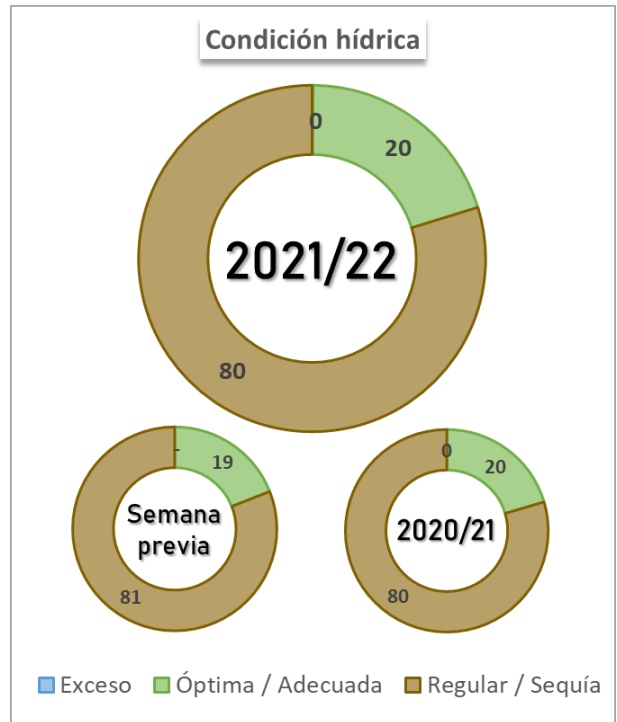
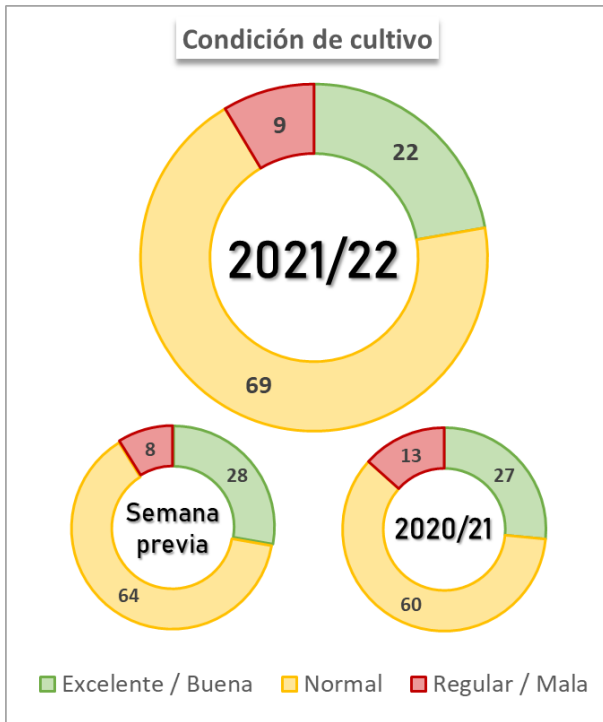
EVENTOS ADVERSOS RECIENTES



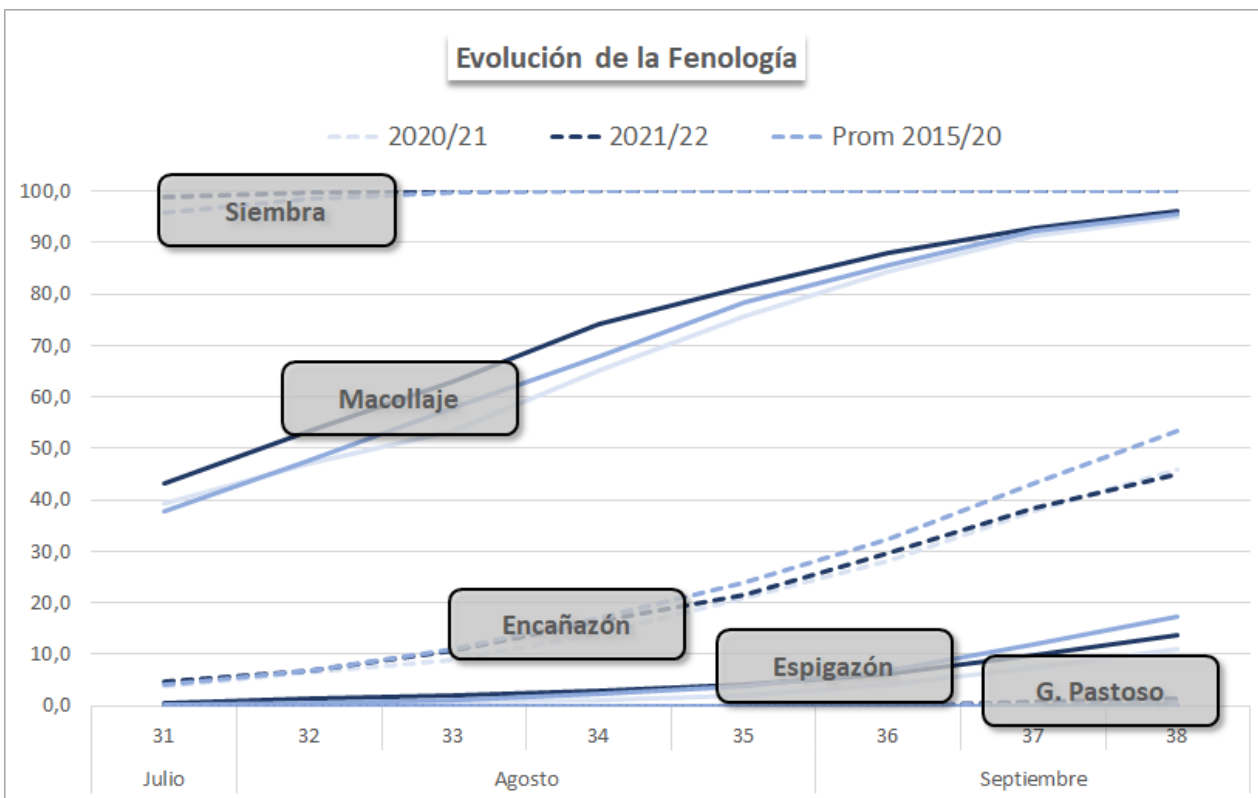
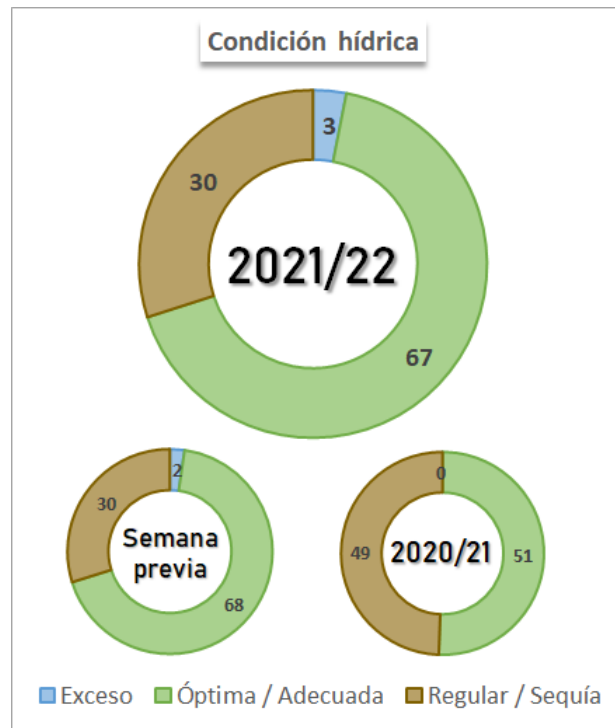
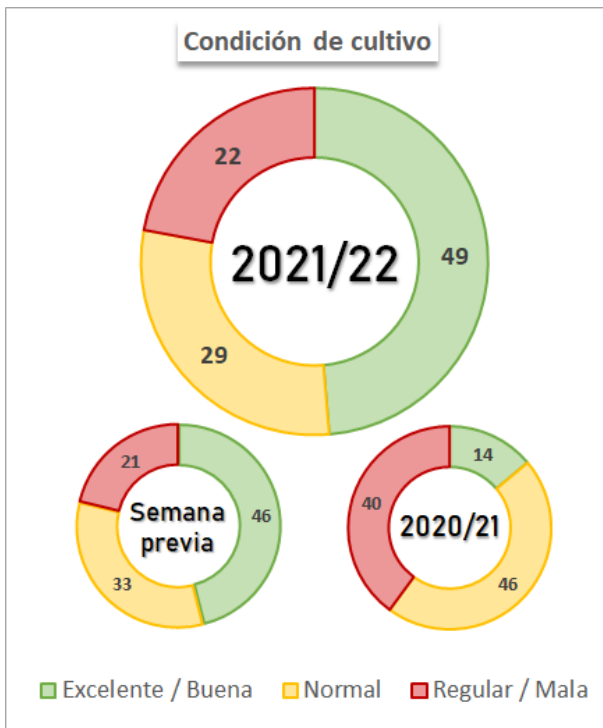
METODOLOGÍA

Resultados del relevamiento realizado al 15 de Septiembre de 2021. Las zonas-PAS incluidas en este informe aportan el 90 % del área sembrada con cada cultivo y los datos zonales de fenología se comienzan a publicar una vez finalizada la siembra. Los valores nacionales de siembra, cosecha y fenología se encuentran ponderados por el área proyectada, mientras que la condición de humedad y de cultivo por las hectáreas sembradas o remanentes.

GIRASOL 2021/22



TRIGO 2021/22



Participación zonal en el área total nacional (%)															
Zona	VI	III	XII	VII	XI	IX	V	IV	I	II	X	VIII	XIV	XV	XIII
Part Nac 2021/22	12,9	10,0	9,9	9,8	8,8	8,0	7,4	6,8	6,6	6,6	5,5	5,1	2,1	0,4	0,2
Part Nac Histórica	13,5	10,5	9,8	9,8	8,8	8,3	7,2	6,7	6,2	6,7	5,5	4,8	1,8	0,3	0,2

Condición hídrica, de cultivo y Fenología
Semana 38

Zona	Evento adverso	Campaña	Cond. Híd. Ad/Op	Cond. Cult Nor/Exc	Siembra	Macollaje	Encañazón	Espigazón	Grano Pastoso	Madurez Fisiológica	Cosecha
I - NOA	Sequia	21/22	-	-	100,0	100,0	100,0	86,0	18,0	-	-
		20/21	-	-	100,0	100,0	100,0	82,0	19,0	5,0	-
		Prom 16/21	-	-	100,0	100,0	100,0	81,2	10,0	1,0	-
II - NEA	Sequia	21/22	2,0	10,0	100,0	100,0	100,0	52,0	4,0	-	-
		20/21	-	2,0	100,0	100,0	83,0	47,0	8,0	-	-
		Prom 16/21	-	-	100,0	100,0	90,4	54,4	5,2	-	-
III - CN Cba	Sequia - Helada	21/22	14,0	17,0	100,0	100,0	61,0	12,0	-	-	-
		20/21	-	-	100,0	100,0	60,0	20,0	-	-	-
		Prom 16/21	-	-	100,0	100,0	71,4	21,4	-	-	-
IV - S Cba		21/22	39,0	69,0	100,0	100,0	66,0	15,0	-	-	-
		20/21	-	25,0	100,0	100,0	55,0	4,0	-	-	-
		Prom 16/21	-	-	100,0	100,0	61,2	11,2	-	-	-
V - CN S Fe	Heladas	21/22	61,0	77,0	100,0	100,0	64,0	24,0	-	-	-
		20/21	26,0	66,0	100,0	100,0	71,0	26,0	-	-	-
		Prom 16/21	-	-	100,0	100,0	77,6	31,4	-	-	-
VI - Núcleo Norte		21/22	84,0	100,0	100,0	100,0	47,0	11,0	-	-	-
		20/21	17,0	48,0	100,0	100,0	57,0	4,0	-	-	-
		Prom 16/21	-	-	100,0	99,4	68,4	18,0	-	-	-
VII - Núcleo Sur	Heladas	21/22	98,0	100,0	100,0	100,0	43,0	-	-	-	-
		20/21	73,0	51,0	100,0	100,0	50,0	1,0	-	-	-
		Prom 16/21	-	-	100,0	100,0	51,8	5,0	-	-	-
IX - N LP - O BA		21/22	92,0	100,0	100,0	93,0	23,0	-	-	-	-
		20/21	65,0	93,0	100,0	92,0	27,0	-	-	-	-
		Prom 16/21	-	-	100,0	92,0	32,6	0,4	-	-	-
X - Ctro BA	Excesos	21/22	86,0	100,0	100,0	89,0	34,0	-	-	-	-
		20/21	92,0	100,0	100,0	100,0	33,0	-	-	-	-
		Prom 16/21	-	-	100,0	94,6	21,4	-	-	-	-
XI - SO BA - S LP		21/22	87,0	100,0	100,0	80,0	5,0	-	-	-	-
		20/21	93,0	94,0	100,0	91,0	18,0	-	-	-	-
		Prom 16/21	-	-	100,0	83,4	14,2	-	-	-	-
XII - SE BA		21/22	96,0	100,0	100,0	97,0	11,0	-	-	-	-
		20/21	100,0	97,0	100,0	85,0	11,0	-	-	-	-
		Prom 16/21	-	-	100,0	81,8	13,0	-	-	-	-
Total		21/22	67,0	77,7	100,0	96,2	44,9	13,7	1,3	-	-
		20/21	50,6	59,8	100,0	96,7	47,9	12,7	1,6	0,3	-
		Prom 16/21	-	-	100,0	95,5	53,6	17,3	0,7	0,1	-